



東北大学

TOHOKU UNIVERSITY

東北大学の概要

東北大学職員の仕事

東北大学で働く

オープン・カンパニー
情報

東北大学の概要

東北大学職員の仕事

東北大学で働く

オープン・カンパニー
情報

国立大学とは

教育・研究・社会貢献を役割とする高い公共性を有する機関

(学校教育法、国立大学法人法より)

【国立大学が果たすべき役割の例】

- 世界最高水準の研究・教育の実施
- 需要は必ずしも多くないが重要な学問分野の継承・発展
- 知の循環と社会への還流
- 全国的な高等教育の機会均等の確保
- 新たな価値を創造し、社会基盤の構築を先導する人材を育成・排出
- 地方創生の中核として地域・産業界と連携し多様な社会課題に対応



(国立大学協会「第4期中期目標期間へ向けた国立大学法人の在り方について(令和3年6月)」より)

行政からの独立（法人化）

平成16年4月
国立大学法人化

《国立大学法人化の意義》

- ・自律的・自主的な環境の下での国立大学活性化
- ・優れた教育や特色ある研究に向けてより積極的な取組を推進
- ・より個性豊かな魅力ある国立大学を実現

法人化に伴う主な変化

組織の位置付け

国の行政機関
(文部科学省の行政機関の一部)

職員の身分

国家公務員

組織運営

国の政策により予算・人事を配分

組織の位置付け

法人格のある独立機関
(運営主体は大学)

職員の身分

法人職員

組織運営

経営目標・経営計画を自ら策定

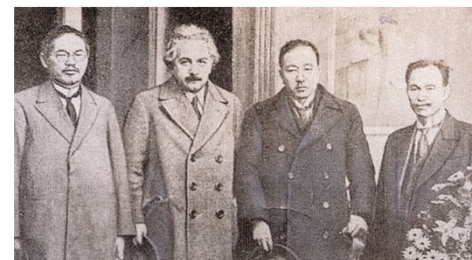
文部科学省が定期的に評価

建学の理念「研究第一」、「門戸開放」、「実学尊重」を基盤に
教育・研究・社会連携の好循環を実現

1907年創立 日本で三番目の帝国大学



研究と教育は車の両輪



「仙台は学術研究に最適な都市」
 アインシュタイン, 1922

多様性を力に

教育

研究

社会価値を創造

日本初の女子大学生の誕生
 「女子の帝大入学は重大事件」
 文部省, 1913 (110年前)



黒田 チカ 丹下 ウメ 牧田 らく



茅 誠司 松前 重義 魯迅

専門学校・師範学校・留学生へ開放

研究第一

**境界を越え
共創**

**社会との
連携**

第6代総長 本多光太郎
 「産業は学問の道場なり」



アンテナ

半導体レーザー



質量分析技術

垂直磁気記録



フラッシュメモリ

コンパクト

指定国立大学法人としての戦略（2017年～）

東北大学Vision2030（2018年）



～ 最先端の創造、大変革への挑戦 ～

指定国立大学法人への指定を受け、東北大学の3つの伝統的な理念を基盤とし大学経営の革新を図ることで、教育、研究、社会との共創の好循環を実現するための2030年を見据えた本学の挑戦的展望。

「教育」「研究」「社会との連携」「経営革新」の4つ分野で19の重点戦略を設定し66の施策を展開。

東北大学コネクテッドユニバーシティ戦略（2020年）

～ ニューノーマルを見据え社会変革を先導する大学を目指して ～

新しい日常（New Normal）を見据え業務全般のオンライン化を強力に進めるとともに、サイバー空間とリアル空間の融合的活用を通して大学の諸活動を拡張。Vision2030の実現を加速させるアップデート戦略。

距離・時間・国・組織・文化・価値観などの様々な障壁をデジタルの力により越え、先の見えない大変革時代を先導。



世界最高水準の研究大学へ（2023年～）

国際卓越研究大学の 将来像（イメージ）

大学ファンドによる支援を通じて、
日本の大学が目指す将来の姿

- 世界最高水準の研究環境（待遇、研究設備、サポート体制等）で、世界トップクラスの人材が結集
- 英語と日本語を共通言語として、海外トップ大学と日常的に連携している世界標準の教育研究環境
- 授業料が免除され、生活費の支給も受け、思う存分、研究しながら、博士号を取得可能



※令和4年12月文部科学省「大学ファンドを通じた世界最高水準の研究大学の実現に向けて～国際卓越研究大学の公募開始について～」より一部抜粋

世界最高水準の研究大学へ（2023年～）

2024年 | ニュース

東北大学が国際卓越研究大学に認定されました

2024年11月 8日 12:00 | ニュース

この度、11月8日付けで、本学が国際卓越研究大学に認定されました。今後は、国際卓越研究大学としての事業計画となり、その認可に向けて、引き続き準備を進めてまいります。

2024年 | ニュース

国際卓越研究大学・東北大学の研究等体制強化計画が認可されました

2024年12月24日 15:30 | ニュース

東北大学は、11月8日付で国際卓越研究大学として認定され、その事業計画となる「研究等体制強化計画」がこの度12月24日付で文部科学大臣より認可されました。

これにより、認定・認可に係る一連の審査過程が終了し、本学は国際卓越研究大学・東北大学として新たにスタートします。

長年にわたり研究教育・社会貢献に努力を重ねてきた本学関係者各位、そして本学に対し多大なるご支援を賜りましたみなさま方に対し、改めて感謝申し上げますとともに、今後も変わらぬご支援ご協力をお願い申し上げます。

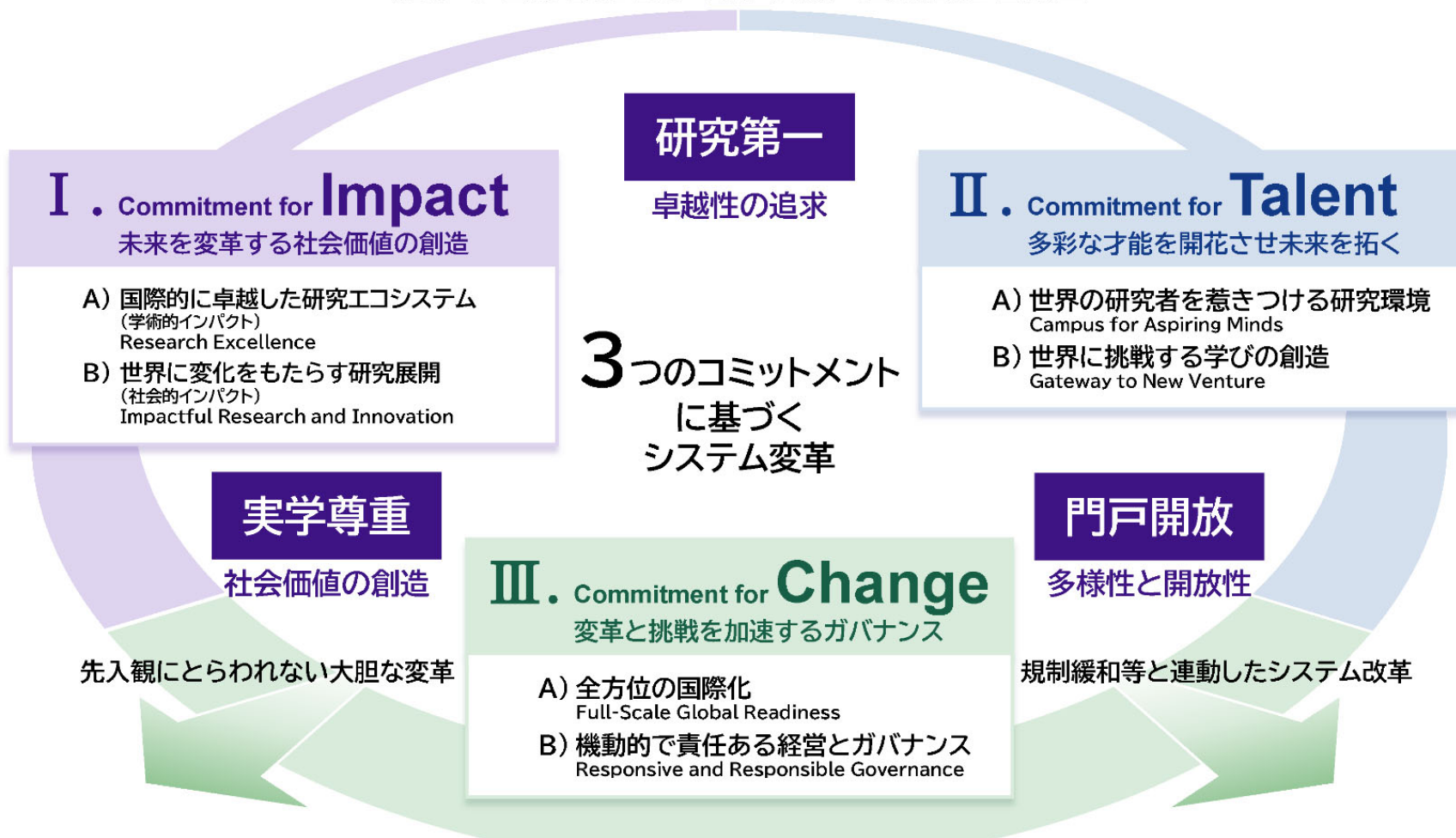
本学は、国際卓越研究大学の認定第一号として、新しい研究大学の姿を提示していくことで、我が国の大学改革を先導する役割を果たしてまいります。

【東北大学公式HPより引用】 <https://www.tohoku.ac.jp/japanese/2024/11/news20241108-ex.html>
<https://www.tohoku.ac.jp/japanese/2024/12/news20241224-ex.html>

世界最高水準の研究大学へ（2023年～）

～体制強化計画の全体像～

平和で公正な人類社会の実現に貢献
建学の理念を礎として知・人材・社会価値を創出



新たな知識経営体として機能拡張し、社会・世界への波及を拡大

(参考)国際卓越研究大学としてのタグライン

MOVE AND SHAKE.

知の加速が、世を動かす。

目指すのは、

日本、そして世界を先導する研究大学の創造。

自ら動き、心を揺さぶる。

事を動かし、当たり前を塗り替える。

変革にコミットし、リーダーシップを発揮する。

国内外から集まる学生や教職員、

研究者や社会のパートナーが、

叡智を結集し、速やかに前進する。

一人ひとりの志、誇りと覚悟を礎に。

新しい時代を切りひらく、

世界最高水準の研究大学を目指して。

(参考)東北大学国際卓越研究大学シンポジウム

2/6東京国際フォーラムで開催。 学外ステークホルダー約500名参加

東北大学 国際卓越研究大学 シンポジウム

日時 2025年2月6日(木)15:00~17:00
場所 東京国際フォーラムホールB7(東京都千代田区丸の内3丁目5-1)

【研究の東北大学】が拓く25年後の未来像

東北大学は、文部科学省が認定する国際卓越研究大学の第1号となりました。これにより、大学ファンドの活用を通じて東北大学は世界最高水準の研究環境を備え、国内外からトップクラスの人材が集結し、地味課題の課題解決へ貢献していきます。本シンポジウムでは、東北大学が第1号として国際卓越研究大学に認定されたことを記念し、自らが最高水準とその発展を社会に広く示します。

プログラム内容
【シンポジウム】
◆オープニング ◆議長 宮永 隆二による基調講演
◆東大に向けた研究機関ビジョン紹介 ◆海外の大学等からビデオメッセージ ◆クロージング

申し込み方法
申し込みは こちらから

東北大学 総務企画部基盤・校友事業課
〒980-8577 仙台市青葉区大字二丁目1-1
TEL: 022-271-5298 FAX: 022-271-4999
E-mail: kfu@gp.sth.nu.ac.jp



東北大学公式HP 国際卓越研究大学
認定特設サイトから引用

東北大学の概要

東北大学職員の仕事

東北大学で働く

オープン・カンパニー
情報

事務系の職務内容

総務・人事

会議関係、広報、基金、法務、人事管理・給与 等

国際交流

海外の大学研究機関との学術交流事業、大学間国際協定 等

研究推進

研究予算の管理、研究戦略の企画立案、産学連携（共創） 等

財務

予算の要求・配分、資金の管理運用、物品等の調達 等

教務・学生

入試、学籍管理、カリキュラム編成、キャリア支援、留学生支援 等

情報

DXの推進、情報インフラの整備・運用 等

病院事務

病院の経営分析、医療器材・医薬品の調達 等

デジタルトランスフォーメーション

具体的な職務内容例（抜粋）

教務・学生

教育・学生支援部 学生支援課活動支援係
I.Tさん（2023年4月採用/係員）

課外活動（サークル活動）に関する業務を担当。

- （例）・学生団体からの問い合わせや要望対応、
- ・東北大学祭や新入生歓迎会等のイベントの準備
- ・課外活動施設の修繕や利用手続 など



研究推進

産学連携部 スタートアップ創出戦略室
M.Oさん（2001年10月採用/専門員(課長補佐級)）

大学発のスタートアップの創出・育成を担当。

- （例）・研究成果の商業化に向けたGAPファンドの企画・運営
- ・起業家精神の醸成を目的としたアントレプレナーシップ教育の企画・運営
- ・スタートアップへの投資を行う東北大学ベンチャーパートナーズとの連携に係る業務 など



情報

情報部 デジタル変革推進課 デジタルイノベーションユニット
K.Sさん（2023年4月採用/係員）

事務業務システム基盤の保守・運用や業務のDX推進プロジェクトの広報を担当。

- （例）・仮想デスクトップの管理
- ・業務システムに関する問い合わせ対応
- ・業務のDX推進プロジェクトに係る広報活動（WEBサイトの編集、写真撮影、動画編集） など



先輩職員のジョブローテーション例

入職 2012.4 ~

教務・学生

2011(平成23)年度 東北地区国立大学法人等職員採用試験 合格

薬学部・薬学研究科 教務係に配属

➤ 学部教務／留学生担当として、授業カリキュラム作成や学生面談、留学生受入、薬剤師国家試験業務、外国人向け奨学金申請等を担当。

2015.7 ~

総務・人事

東北大学病院 総務課総務係に配属

➤ 院内会議運営や教職員の出張旅費の処理、医療用毒劇薬関連業務、国政選挙・地方自治体選挙の院内不在者投票、各種関連イベント。

2018.7 ~

総務・人事

金属材料研究所 総務課総務係に配属

➤ 所内会議運営や教職員の出張旅費の処理、留学生の受入、海外研究機関との協定締結、大学評価業務、各種所内イベント対応。

2020.7 ~

情報

情報部 オンライン業務推進課*業務推進係に配属

➤ 学内の情報基盤整備、情報基盤の保守・運営、業務のDX推進プロジェクトの推進。

*2022.4よりデジタル変革推進課に課名変更。

2022.4 ~

経営企画

総長・プロボスト室に配属

➤ 学内にある部局*に対し部局評価を実施（対象30部局以上）。その他、様々発生するイベント等への対応。

*部局：学部・研究科や附属研究所、大学病院等の各組織体を部局と呼ぶ。

公募参加のプロジェクト型業務

業務のDX推進プロジェクト

東北大学における“DX推進”の流れ

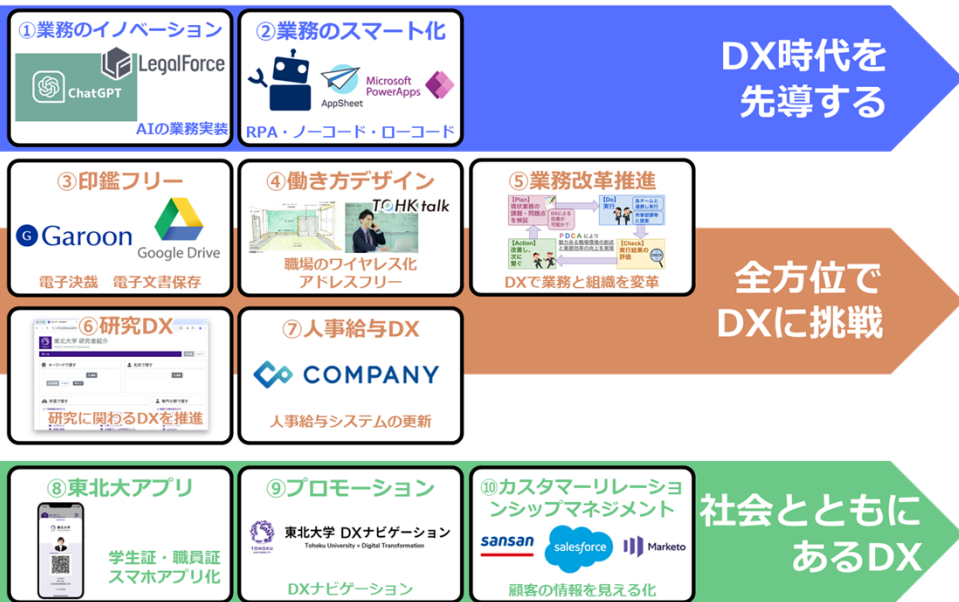
- 2020年6月
オンライン事務化宣言
- 2020年7月
コネクテッドユニバーシティ戦略発表
- 2020年7月
業務のDX推進プロジェクト始動



20%の effort で参加

- 概ね週1日をプロジェクトの業務に充てる
- 参加はオンラインとリアルをベストミックス
- 自大学の課題解決のための変革手法を習得

課題にマッチしたチームに所属



若手を中心に自ら志願し
プロジェクトに参画

兼務メンバー47名 平均39.8歳
(男性33名 女性14名)

“各分野の検討チームで
若手が中心となって成果を生み出している”

プロモーションチームがWebサイト・SNS等で
各種情報発信中!

東北大学 DX



東北大学の概要

東北大学職員の仕事

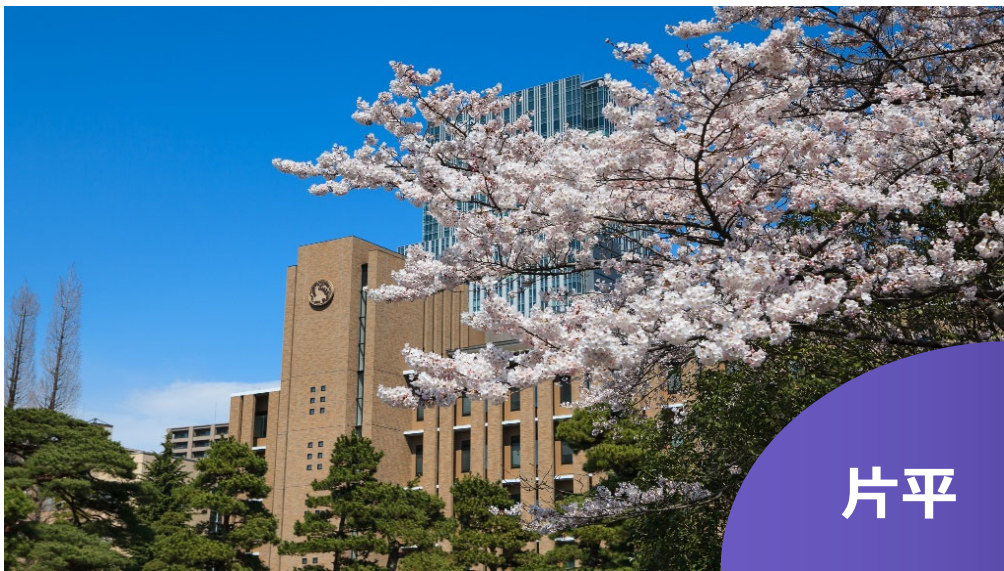
東北大学で働く



オープン・カンパニー
情報

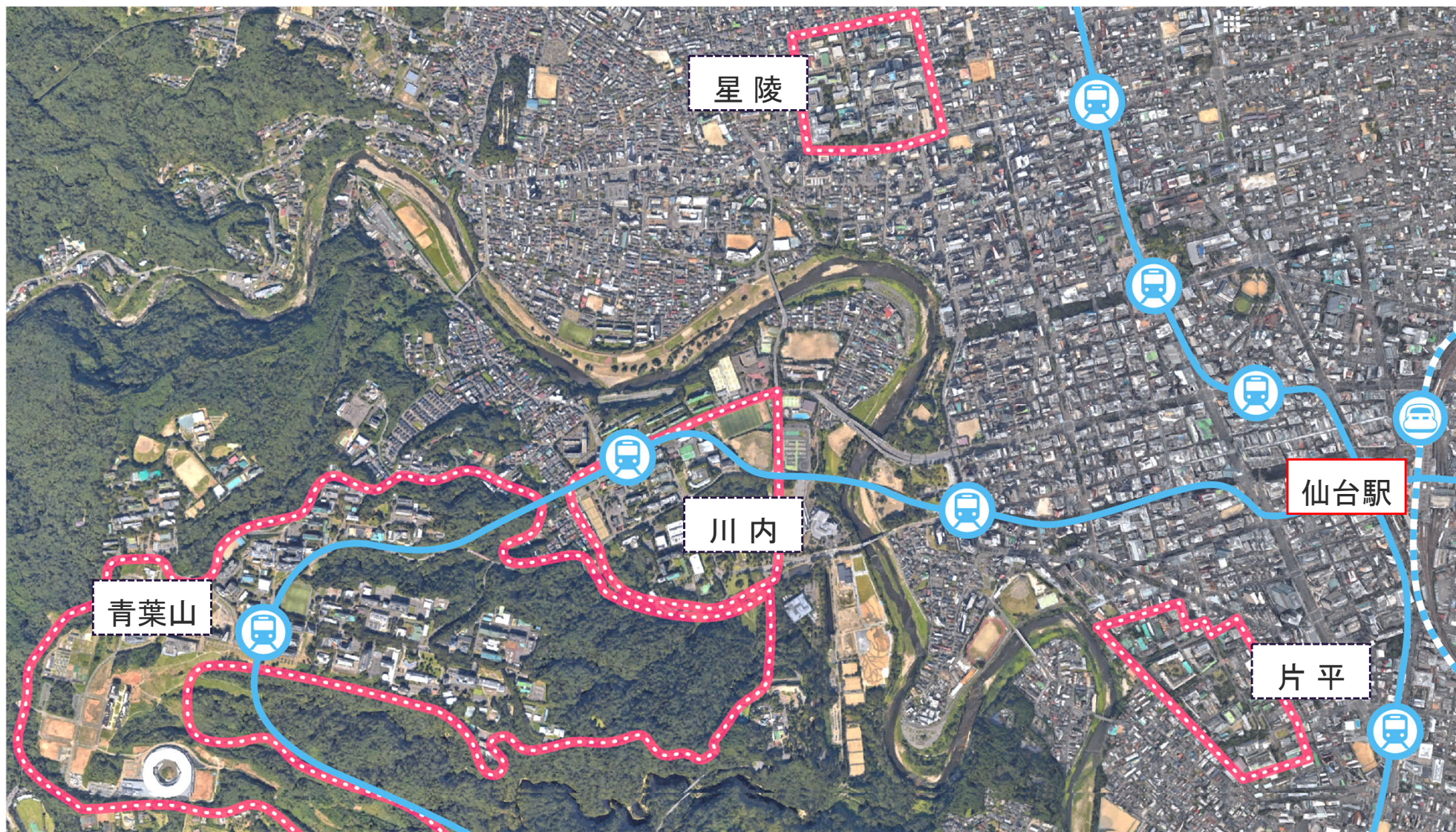
東北大学広報活動キャラクター・研一

ロケーション（キャンパス）



片平 青葉山
川内 星陵

ロケーション（キャンパス）



※仙台-東京間：新幹線で約1時間30分

豊富な人材育成制度

階層別研修

役職に応じた研修

- 初任者研修
- 主任研修
- 係長研修、
- 課長補佐研修、等

スキル開発研修

特定の業務遂行能力や課題解決能力を育成する研修

- 法規事務研修
- 教務系職員実務研修
- SD動画研修、等

東北地区研修

東北地区の国立大学等職員と共に学べる研修

- 若手職員のための社会人基礎力養成研修
- 女性職員キャリア形成支援研修、等

その他の研修

文部科学省で実務を経験する研修等

- 文部科学省行政実務研修
- 英語研修
- 海外研修
- 自己啓発研修、等

多様な働き方の制度

産前・産後に関する休暇制度等

所定時間外勤務制限、産前、産後休暇、出産養育休暇 等

子育て支援に関する制度の豊富さ

授乳等のための休暇・育児休業・育児部分休業
育児短時間勤務・子の看護休暇 等

学内に保育園あり（3キャンパス）



DXによる働き方改革

2021年4月、感染症対策の一時的な制度としてではなく、恒久的な制度としてテレワークの運用を開始し、フレックスタイム制も試行的に導入しました。

職員が職場に集まらなくても円滑に業務を行えるようにするためには、あらゆるICTツールの活用が必要不可欠です。

紙と印鑑によって行っていた決裁を電子決裁（Garoonワークフロー）に切り替え、職員同士のコミュニケーションにはGoogle Chatを利用し、テレワーク時でも電話によるコミュニケーションを可能とするため、[クラウドPBXの実証実験](#)も行っています。



多様な働き方の制度 - テレワーク・フレックスタイム制度 -

◆テレワーク

⇒自宅など、職場以外で仕事ができる制度

- ・通信環境が整っていれば、一定のルールの下でどこからでも業務システムにアクセスすることができます。
- ・電子決裁の運用も進んでいるため、職場で紙を印刷する必要がありません。
- ・職場で使用している電話番号を内線アプリとして自身のスマートフォンにインストールすることができるため、自宅にいながら職場への電話を受電できます。
- ・GoogleMEET等のオンラインツールを活用することで、打合せや職場の同僚とのコミュニケーションが可能になっています。

◆フレックスタイム制

⇒出退勤の時間を自分で決めることができる制度。

- ・一定の期間（清算期間）についてあらかじめ定めた所定労働時間の範囲内で、労働者が日々の始業・終業時刻、労働時間を自ら決めることのできる制度です。労働者は仕事と生活の調和を図りながら効率的に働くことができます。
- ・必ず勤務しなければならない時間帯など、一定のルールがあります。

⇒上記制度を併用することによって、業務遂行を担保しながら、ワーク・ライフ・バランスに合わせた働き方の構築が可能です。

東北大学の概要

東北大学職員の仕事

東北大学で働く

オープン・カンパニー
情報

2025年度冬季オープン・カンパニー

【開催予定】

2026年1月21日（水）
22日（木）

【実施内容】

大学概要講義、先輩職員による
業務紹介・座談会、担当課への
業務インタビュー・まとめ発表 等

【応募方法等】

マイナビ2027にて応募受付中！
（～1/4（日）まで）



2025年度冬季オープン・カンパニー

■■■■■■■ おすすめポイントはこちら！ ■■■■■■■

(1) 国立大学法人について理解を深める

国立大学を取り巻く環境の説明や大学職員の業務紹介等により
大学業界に関する理解を深めることができます。

(2) 活躍している先輩職員と話しができる

当日は人事担当職員に加え、現場で活躍しているの先輩職員から
直接話しを聞くことができます。

東北大学のこと、大学職員のこと、就職活動準備のアドバイスなど
なんでもご質問いただき、大学で働く雰囲気を実感してください。

(3) 就業体験を自己成長の機会としよう

最終日には業務調査等を通じた学びの振り返りや調査結果をチーム毎に
プレゼンテーションをします。最後には個別のフィードバック面談があります。
社会人として役立つスキルの向上と合わせて、この経験の振り返りをしてください。

- (参考) 昨年度テーマ & 過去開催時の様子 -



【テーマ1】学生が主体となり寄附を集める(ともに・プログラム!)の取り組みについて



GREEN GOALS
INITIATIVE

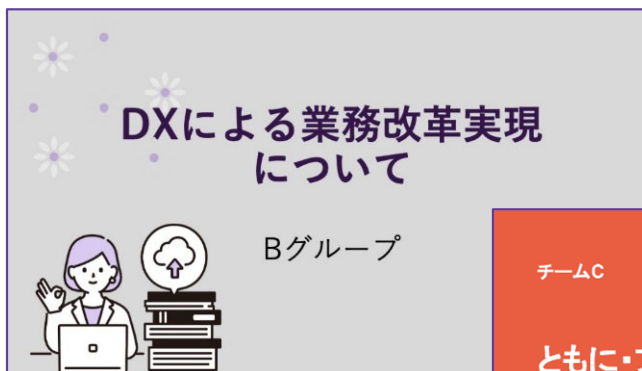
【テーマ2】東北大学グリーン未来創造機構の取り組みについて



【テーマ3】デジタルトランスフォーメーション(DX)による業務改革実現について



調査発表プレゼンの様子



参加者作成のスライド



(ご案内) 職員情報のホームページ

職員紹介動画

TOHOKU UNIVERSITY
CAMPUS TOUR



■ 本学職員が「自分に合った働き方や生き方が見つかる求人メディア『Good Story』に掲載されました！



庄司 啓人

教育・学生支援部 学生支援課 経済支援係
(2023年入職 (中途))



大内 瑠稀

大学院医学系研究科 教務課 大学院教務係
(2023年入職 (新卒))

本学職員の インタビュー記事



ご視聴ありがとうございました！
Thank you for your attention