



TOHOKU
UNIVERSITY

東北大学

TOHOKU UNIVERSITY

TOHOKU UNIVERSITY
RECRUITING 2025



東北大学の概要

東北大学職員の仕事

東北大学で働く

**オープン・カンパニー
情報**



東北大学の概要

東北大学職員の仕事

東北大学で働く

オープン・カンパニー
情報



国立大学とは

教育・研究・社会貢献を役割とする高い公共性を有する機関

(学校教育法、国立大学法人法より)

【国立大学が果たすべき役割の例】

- 世界最高水準の研究・教育の実施
- 基礎研究や先導的・実験的な教育・研究の実施
- 需要は必ずしも多くないが重要な学問分野の継承・発展
- 全国的な高等教育の機会均等の確保
- 地域の活性化への貢献
- 計画的な人材養成等の対応

(平成17年中央教育審議会答申「我が国の高等教育の将来像」)



行政からの独立（法人化）

平成16年4月
国立大学法人化

《国立大学法人化の意義》

- ・自律的・自主的な環境の下での国立大学活性化
- ・優れた教育や特色ある研究に向けてより積極的な取組を推進
- ・より個性豊かな魅力ある国立大学を実現

法人化に伴う主な変化

組織の位置付け

国の行政機関
(文部科学省の行政機関の一部)

職員の身分

国家公務員

組織運営

国の政策により予算・人事を配分

組織の位置付け

法人格のある独立機関
(運営主体は大学)

職員の身分

法人職員

組織運営

経営目標・経営計画を自ら策定

文部科学省が定期的に評価



建学の理念「研究第一」、「門戸開放」、「実学尊重」を基盤に
教育・研究・社会連携の好循環を実現

1907年創立 日本で三番目の帝国大学



研究と教育は車の両輪



「仙台は学術研究に最適な都市」
 アインシュタイン, 1922

多様性を力に

日本初の女子大学生の誕生
 「女子の帝大入学は重大事件」
 文部省, 1913 (110年前)



黒田 チカ



丹下 ウメ



牧田 らく



茅 誠司



松前 重義



魯迅

専門学校・師範学校・留学生へ開放

門戸開放

研究第一

教育

研究

境界を越え
 共創

社会との
 連携

社会価値を創造

第6代総長 本多光太郎
 「産業は学問の道場なり」



アンテナ



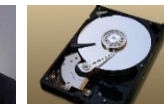
半導体レーザー



質量分析技術



垂直磁気記録



フラッシュメモリ



コンパクト



東日本大震災からの復興へ貢献、

大学の社会的使命を構成員が強く自覚, 2011~



指定国立大学法人としての戦略（2017年～）

東北大学Vision2030（2018年）



～ 最先端の創造、大変革への挑戦 ～

指定国立大学法人への指定を受け、東北大学の3つの伝統的な理念を基盤とし大学経営の革新を図ることで、教育、研究、社会との共創の好循環を実現するための2030年を見据えた本学の挑戦的展望。

「教育」「研究」「社会との連携」「経営革新」の4つ分野で19の重点戦略を設定し66の施策を展開。

東北大学コネクテッドユニバーシティ戦略（2020年）



～ ニューノーマルを見据え社会変革を先導する大学を目指して ～

新しい日常（New Normal）を見据え業務全般のオンライン化を強力に進めるとともに、サイバー空間とリアル空間の融合的活用を通して大学の諸活動を拡張。Vision2030の実現を加速させるアップデート戦略。

距離・時間・国・組織・文化・価値観などの様々な障壁をデジタルの力により越え、先の見えない大変革時代を先導。



世界最高水準の研究大学へ（2023年～）

国際卓越研究大学の 将来像（イメージ）

大学ファンドによる支援を通じて、
日本の大学が目指す将来の姿

- 世界最高水準の研究環境（待遇、研究設備、サポート体制等）で、世界トップクラスの人材が結集
- 英語と日本語を共通言語として、海外トップ大学と日常的に連携している世界標準の教育研究環境
- 授業料が免除され、生活費の支給も受け、思う存分、研究しながら、博士号を取得可能



※令和4年12月文部科学省「大学ファンドを通じた世界最高水準の研究大学の実現に向けて～国際卓越研究大学の公募開始について～」より一部抜粋



世界最高水準の研究大学へ（2023年～）

2024年 | ニュース

東北大学が国際卓越研究大学に認定されました

2024年11月 8日 12:00 | ニュース

この度、11月8日付けで、本学が国際卓越研究大学に認定されました。

今後は、国際卓越研究大学としての事業計画となる「体制強化計画」を文部科学大臣に認可申請を行うこととなり、その認可に向けて、引き続き準備を進めてまいります。

2024年11月8日

国立大学法人 東北大学

【東北大学公式HPより引用】 <https://www.tohoku.ac.jp/japanese/2024/11/news20241108-ex.html>



東北大学の概要

東北大学職員の仕事

東北大学で働く

オープン・カンパニー
情報



事務系の職務内容

総務・人事

会議関係、広報、基金、法務、人事管理・給与 等

国際交流

海外の大学研究機関との学術交流事業、大学間国際協定 等

研究推進

研究予算の管理、研究戦略の企画立案、産学連携（共創） 等

財務

予算の要求・配分、資金の管理運用、物品等の調達 等

教務・学生

入試、学籍管理、カリキュラム編成、キャリア支援、留学生支援 等

情報

DXの推進、情報インフラの整備・運用 等

病院事務

病院の経営分析、医療器材・医薬品の調達 等

グローバル・コミュニケーション



公募参加のプロジェクト型業務

業務のDX推進プロジェクト

東北大学における“DX推進”の流れ

- 2020年6月
オンライン事務化宣言
- 2020年7月
コネクテッドユニバーシティ戦略発表
- 2020年7月
業務のDX推進プロジェクト始動



20%の effort で参加

- 概ね週1日をプロジェクトの業務に充てる
- 参加はオンラインとリアルをベストミックス
- 自大学の課題解決のための変革手法を習得

課題にマッチしたチームに所属

<p>① 印鑑フリー</p> <p>Garoon Google Drive</p> <p>電子決裁 電子文書保存</p>	<p>② 働き場所フリー</p> <p>コワーキングスペース アドレスフリー</p>	<p>③ クラウドPBX</p> <p>Zoom TCHK talk</p> <p>職場の電話をスマホアプリ化</p>	<p>④ RPA</p> <p>RPA全学展開</p>
<p>⑤ プロモーション</p> <p>東北大学 DXナビゲーション Tohoku University Digital Transformation</p> <p>DXナビゲーション 各種DXコンテンツ</p>	<p>⑥ 潜在的業務改革</p> <p>業務課題をDXで見直し</p>	<p>⑦ 部局DX普及・促進</p> <p>Google Workspace 部局キャラバン Google Workspace研修</p>	<p>⑧ 教務事務DX</p> <p>学務情報システム更新</p>
<p>⑨ 経営戦略DB</p> <p>第4期KPI可視化</p>	<p>⑩ マイナンバー</p> <p>学生証・職員証 スマホアプリ化</p>	<p>⑪ AI活用</p> <p>LegalForce チャットボット リーガルテック</p>	<p>⑫ メタバース</p> <p>メタバース活用</p>
<p>⑬ ノーコード・ローコード</p> <p>Microsoft PowerApps AppSheet</p> <p>職員による手作業のアプリ化</p>	<p>⑭ エンrollment マネジメント</p> <p>salesforce</p> <p>入学前～卒業後を見える化</p>	<p>⑮ ステークホルダー マネジメント</p> <p>sansan salesforce Marketo</p> <p>顧客の情報を見える化</p>	<p>⑯ タレントマネジメント</p> <p>kaonavi</p> <p>人材の情報を見える化</p>

若手を中心に自ら志願し
プロジェクトに参加

兼務メンバー48名 平均36.2歳
(男性36名 女性12名)

“各分野の検討チームで
若手が中心となって成果を生み出している”

プロモーションチームがWebサイト・SNS等で
各種情報発信中！

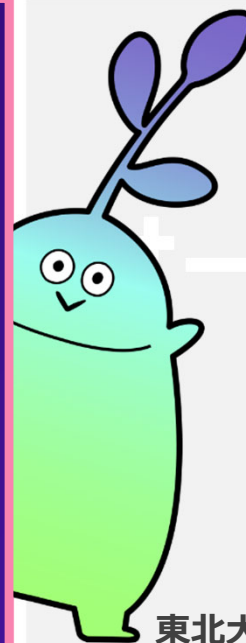
東北大学 DX



東北大学の概要

東北大学職員の仕事

東北大学で働く



オープン・カンパニー
情報

東北大学広報活動キャラクター・研一



ロケーション (キャンパス)



片平 青葉山

川内 星陵



豊富な人材育成制度

階層別研修

役職に応じた研修

- 初任者研修
- 主任研修
- 係長研修、
- 課長補佐研修、等

スキル開発研修

特定の業務遂行能力や課題解決能力を育成する研修

- 法規事務研修
- 教務系職員実務研修
- SD動画研修、等

東北地区研修

東北地区の国立大学等職員と共に学べる研修

- 若手職員のための社会人基礎力養成研修
- 女性職員キャリア形成支援研修、等

その他の研修

文部科学省で実務を経験する研修等

- 文部科学省行政実務研修
- 英語研修
- 海外研修
- 自己啓発研修、等



多様な働き方の制度

産前・産後に関する休暇制度等

所定時間外勤務制限、産前、産後休暇
妻の出産に伴う休暇・男性職員の育児参加のための休暇 等

子育て支援に関する制度の豊富さ

授乳等のための休暇・育児休業・育児部分休業
育児短時間勤務・子の看護休暇 等

学内に保育園あり（3キャンパス）

DXによる働き方改革

2021年4月、感染症対策の一時的な制度としてではなく、恒久的な制度としてテレワークの運用を開始し、フレックスタイム制も試行的に導入しました。

職員が職場に集まらなくても円滑に業務を行えるようにするためには、あらゆるICTツールの活用が必要不可欠です。

紙と印鑑によって行っていた決裁を電子決裁（Garoonワークフロー）に切り替え、職員同士のコミュニケーションにはGoogle Chatを利用し、テレワーク時でも電話によるコミュニケーションを可能とするため、[クラウドPBXの実証実験](#)も行っています。



先輩職員紹介

東北大学で実際に活躍する
先輩職員に業務内容やキャリア、
1日のスケジュール感について
聞いてみましょう！



先輩職員紹介 - 経歴・業務紹介 -



H.Sさん（入職13年目）
人事企画部 人事労務課
労務管理係 主任

異動毎に異なる業務系
を経験し、大学の規模の
大きさを実感しています。
10年経っても常に新鮮
な気持ちです！

（趣味）
週末は家族でキャンプに行きます



～ARABAKI ROCK FEST.2023にて～

○2012年4月～

【総務系】 大学院国際文化研究科 総務係（採用、給与、旅費、科研費、兼業等）

- ・比較的小規模な部局ならではの幅広い業務を経験することができた。
- ・教員、学生共に多様な国籍で構成されているため、入職早々に刺激的な環境で業務を行えた。
- ・大学の業務における語学の重要さを痛感した。

○2015年7月～（出向）

【学生系】 仙台高等専門学校 学務課学生係（学校行事、授業料、就職支援等）

- ・高専パソコンなど学校行事の運営や、学生採用に関する企業のリクルート担当者との面談。
- ・学生と密接な関係を築くことができ、大学の外側から教育機関における学生支援の重要性を実感できた。

○2017年7月～

【研究協力系】 大学病院 研究推進室 研究協力係（共同研究・受託研究等）

- ・新薬や最先端の医療機器開発に向けた大手製薬企業との研究契約業務。
- ・未来の新薬開発の一端に携われる喜びと、大学の研究機関としての側面を大いに実感できた。

○2020年4月～（現職）

【人事系】 人事企画部 人事労務課 労務管理係

（労働時間・休暇、勤務時間管理システム、障害者差別解消推進等）

- ・テレワーク制度、フレックスタイム制、各種休暇制度の新設など、大学全体における労働環境の基盤を整備、構築する業務を担当している。責任や影響も大きい分、やりがいを感じている。



先輩職員紹介 - 研修について -

○役職階層別に用意された研修

- ・初任者オリエンテーション
- ・初任者フォロー研修
- ・初任者キャリアプランセミナー
- ・中堅職員研修
- ・主任研修



- ・社会人として、東北大学職員として働くうえで大切なことを学ぶ。
- ・同期や先輩職員から刺激を受ける。

○その他研修

- ・法規事務研修
- ・自己啓発研修 (e-ラーニング)
- ・安全保障輸出管理研修
- ・Google Workspace活用研修...
- ・事務職員向け業務説明動画・資料集 (事務職員SD)



- ・自身の業務に直接的に関係のない研修でも、興味があれば、積極的に受講し、本学で働くうえでの視野や知見を広げる。

○国際業務・英語学習に関する研修

- ・TOEIC団体受験
- ・東北大学事務職員海外研修 (ハワイ7日間)



- ・特に印象に残っているのが上記の海外研修。ハワイ大学の職員の方と意見交換やワークショップを行い、また様々な歴史上の名所を巡った。海外において自身と同じ職業の方と交流することで、語学の重要性だけでなく、大学運営に対する異なる視点を学ぶとともに、日々の業務に活かせることや、改善点などを発見することができた。

充実した研修制度！

ほとんどの研修が勤務時間中に受講が可能なので、自己研鑽や自身のキャリアを磨く機会が豊富です。



～海外研修 (オアフ島クルーズ) での一枚～



先輩職員紹介 - 各種制度について -

現在活用している制度

・テレワーク

⇒自宅など、職場以外で仕事ができる制度

- ・事務系職員は、通信環境が整っていれば、一定のルールの下でどこからでも業務システムにアクセスすることができます。
- ・電子決裁の運用も進んでいるため、職場で紙を印刷する必要がありません。
- ・職場で使用している電話番号を内線アプリとして自身のスマートフォンにインストールすることができるため、自宅にいながら職場への電話を受電できます。
- ・GoogleMEET等のオンラインツールを活用することで、打合せや職場の同僚とのコミュニケーションが可能になっています。

・フレックスタイム制

⇒出退勤の時間を自分で決めることができる制度。

- ・必ず勤務しなければならない時間帯など、一定のルールがあります。

上記の制度を併用することによって、業務遂行を担保しながら、配偶者と協力して子育てをする体制がしっかりとできているので非常に助かっています。

⇒ワーク・ライフ・バランスを充実させることができる職場です！



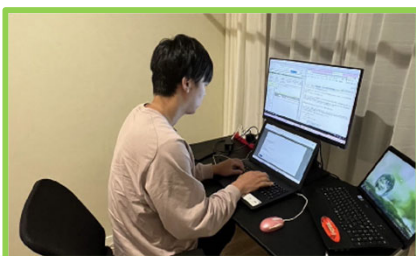
先輩職員紹介 - 1日のスケジュールについて -



業務開始
(メール確認、システムの動作チェックなど)



業務再開
(オンライン会議システムを使用し頻りに打合せをしています)



夕飯を済ませ、テレワークで業務再開
(新規案件の対応など、より集中力を要する作業を行います。)

テレワークとフレックスタイム制を活用した一日	
6:30~	起床
7:15~	身支度⇒出勤
8:30~	業務
12:00~	お昼休み
13:00~	業務
15:30~	保育園へお迎え ⇒家事、夕食
19:45~	業務 (テレワーク)
21:30~	入浴、就寝

毎朝、時間との闘いです...
娘の身支度を済ませ、職場へ出勤!



お昼ごはんを早々に済ませたら、
職場の方々とスポーツを楽しんでいます! \ (^o^)/



妻の帰宅が遅くなる場合などは、フレックスタイム制を活用して、早めに帰宅します。
娘のお迎えや家事など済まし、妻の帰りを待ちます。



東北大学の概要

東北大学職員の仕事

東北大学で働く

オープン・カンパニー
情報



2024年度冬季オープン・カンパニー（2025年1月）

【開催予定】

2025年 1月22日（水）
23日（木）

【実施内容】

大学概要講義、先輩職員による
業務紹介・座談会、担当課への
業務インタビュー・まとめ発表 等

【応募方法等】

マイナビ2026にて応募受付中！
（～1/5（日）まで）



2024年度冬季オープン・カンパニー（2025年1月）

■■■■■■■ おすすめポイントはこちら！ ■■■■■■■

（1）国立大学法人について理解を深める

国立大学を取り巻く環境の説明や大学職員の業務紹介等により
大学業界に関する理解を深めることができます。

（2）活躍している先輩職員と話ができる

当日は人事担当職員に加え、現場で活躍しているの先輩職員から
直接話しを聞くことができます。

東北大学のこと、大学職員のこと、就職活動準備のアドバイスなど
なんでもご質問いただき、大学で働く雰囲気を実感してください。

（3）就業体験を自己成長の機会としよう

最終日には業務調査等を通じた学びの振り返りや調査結果をチーム毎に
プレゼンテーションをします。最後には個別のフィードバック面談があります。
社会人として役立つスキルの向上と合わせて、この経験の振り返りをしてください。

- (参考) 業務調査テーマ & 昨年の様子 -



【テーマ1】 デジタルトランスフォーメーション(DX)による業務改革実現について



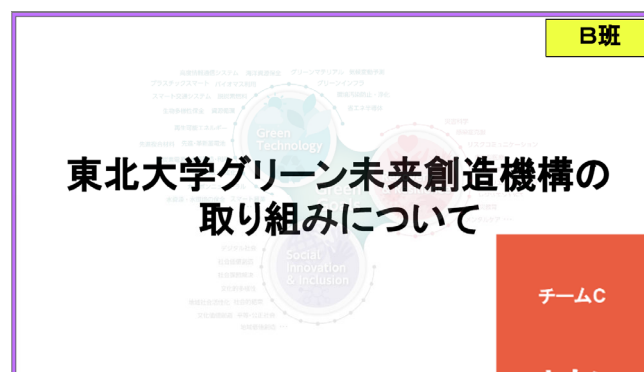
【テーマ2】 学生主体 未来共創型クラウドファンディング(ともプロ!) の取り組みについて



【テーマ3】 東北大学グリーン未来創造機構の取り組みについて



調査発表プレゼンの様子



参加者作成のスライド



(ご案内) 職員採用試験情報ホームページ



職員採用広報動画

本学職員の インタビュー記事

■本学職員が「自分に合った働き方や生き方が見つかる求人メディア「Good Story」に掲載されました！



谷山 知世
工学研究科 総務課総務係
(2021年入職)

変化を恐れず、あらゆる可能性を受け入れてくれる大学だからこそ、



佐藤 勝徳
総務企画部基金・校友事業室基金係
(2021年入職(中途))

国際線の客室乗務員から大学職員に転身。さまざまな業務に従事し、



ご覧いただきありがとうございました！
Thank you for watching until the end.

